



общество с ограниченной ответственностью

Союз дорожных проектных организаций «РОДОС» СРО-П-077-11122009  
Дата регистрации в реестре 09.09.2009 Регистрационный номер 48

**Заказчик – ГБУ «Владупрадор»**

**УСТРОЙСТВО ИСКУССТВЕННОГО ОСВЕЩЕНИЯ В  
Д. КУЗНЕЧИХА НА АВТОМОБИЛЬНЫХ ДОРОГАХ  
"СЕНИНСКИЕ ДВОРИКИ - ШУЯ" - МАЛЫШЕВО И  
КУЗНЕЧИХА - ВЕРХУТИХА И Д. ВЕРХУТИХА НА  
АВТОМОБИЛЬНОЙ ДОРОГЕ КУЗНЕЧИХА -  
ВЕРХУТИХА В КОВРОВСКОМ РАЙОНЕ  
ВЛАДИМИРСКОЙ ОБЛАСТИ (В РАМКАХ  
КАПИТАЛЬНОГО РЕМОНТА)**

**ПРОЕКТНАЯ ДОКУМЕНТАЦИЯ**

**Раздел 2. «Проект полосы отвода»**

**53-ППО**

**ТОМ 2**

Изм.	№ док.	Подп.	Дата

г. Владимир  
2025 г.

ПРОЕКТНЫЙ ИНСТИТУТ  
**«ВЛАДИМИРАВТОДОРПРОЕКТ»**  
Общество с ограниченной ответственностью

Союз дорожных проектных организаций «РОДОС» СРО-П-077-11122009  
Дата регистрации в реестре 09.09.2009 Регистрационный номер 48

**Заказчик – ГБУ «Владупрадор»**

**УСТРОЙСТВО ИСКУССТВЕННОГО ОСВЕЩЕНИЯ В  
Д. КУЗНЕЧИХА НА АВТОМОБИЛЬНЫХ ДОРОГАХ  
"СЕНИНСКИЕ ДВОРИКИ - ШУЯ" - МАЛЫШЕВО И  
КУЗНЕЧИХА - ВЕРХУТИХА И Д. ВЕРХУТИХА НА  
АВТОМОБИЛЬНОЙ ДОРОГЕ КУЗНЕЧИХА -  
ВЕРХУТИХА В КОВРОВСКОМ РАЙОНЕ  
ВЛАДИМИРСКОЙ ОБЛАСТИ (В РАМКАХ  
КАПИТАЛЬНОГО РЕМОНТА)**

**ПРОЕКТНАЯ ДОКУМЕНТАЦИЯ**

**Раздел 2. «Проект полосы отвода»**

**54-ППО**

**ТОМ 2**

Генеральный директор



**А.Д. КОСИЛОВ**

Главный инженер проекта

**А.В. ХАРЛАП**

Изм.	№ док.	Подп.	Дата

Выпущено экз.

экз. №

г. Владимир

2025 г.

**ОБЩЕСТВО С ОГРАНИЧЕННОЙ ОТВЕТСТВЕННОСТЬЮ  
«ГАБАРИТ»**

**СРО-П-179-12122012**

**Заказчик – ГБУ «Владупрадор»**

**«Устройство искусственного освещения в д. Кузнечиха на  
автомобильных дорогах "Сенинские Дворики - Шуя" - Малышево и  
Кузнечиха - Верхутиха и д. Верхутиха на автомобильной дороге  
Кузнечиха - Верхутиха в Ковровском районе Владимирской области (в  
рамках капитального ремонта)»**

**ПРОЕКТНАЯ ДОКУМЕНТАЦИЯ**

**Раздел 2. «Проект полосы отвода»**

**53-ППО**

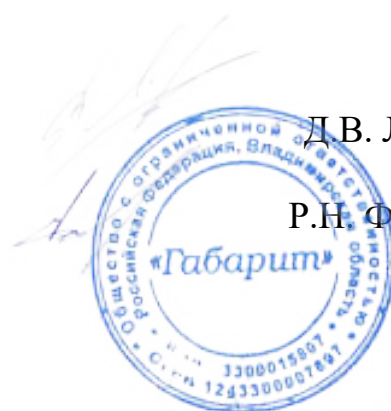
**Том 2**

Генеральный директор

Главный инженер проекта

Д.В. Литов

Р.Н. Фадеев





Инв. № подл.	Подпись и дата	Взам. инв. №

Обозначение	Наименование	Примечание
	Постановление главы местной администрации Ковровского района №220 от 28.12.1992г.	23
	Постановление № 51 от 05.08.1998г. главы администрации Ручьевского сельского округа	25
	Приказ Министерства транспорта и дорожного хозяйства Владимирской области №4-н от 13.02.2025г.	28

						53-ППО-С	Лист
							2
Изм.	Кол. уч.	Лист	№ док.	Подпись	Дата		

Раздел 2 «Проект полосы отвода»

Общая часть

Проектируемый объект – «Устройство искусственного освещения в д. Кузнечиха на автомобильных дорогах "Сенинские Дворики - Шуя" - Малышево и Кузнечиха - Верхутиха и д. Верхутиха на автомобильной дороге Кузнечиха - Верхутиха в Ковровском районе Владимирской области (в рамках капитального ремонта)».

В соответствии с техническим заданием проектом предусмотрено устройство искусственного электроосвещения автомобильных дорог "Сенинские Дворики - Шуя" - Малышево и Кузнечиха - Верхутиха, которые проходят по населенным пунктам д. Кузнечиха и д. Верхутиха в Ковровском районе Владимирской области.

В соответствии с п. 10.3 технического задания на проектирование проектом предусмотрена модернизация нерегулируемых пешеходных переходов, а также предусмотрены проектные решения устройству тротуаров, в соответствии с ГОСТ Р 52766-2007. «Дороги автомобильные общего пользования. Элементы обустройства. Общие требования».

Начало границы производства работ соответствует км 0+000, конец – км 0+677 участка автомобильной дороги Д-1 "Сенинские Дворики - Шуя" - Малышево, проходящей в д. Кузнечиха.

Начало границы производства работ соответствует км 0+406, конец – км 0+495 участка автомобильной дороги Д-2 Кузнечиха - Верхутиха, проходящей в д. Верхутиха.

Начало границы производства работ соответствует км 0+000, конец – км 0+363 участка автомобильной дороги Д-3 Кузнечиха - Верхутиха, проходящей в д. Верхутиха.

1. Характеристика трассы линейного объекта (описание рельефа местности, климатических и инженерно-геологических условий, опасных природных процессов, растительного покрова, естественных и искусственных преград, существующих, реконструируемых, проектируемых, сносимых зданий и сооружений, а также для автомобильных дорог - определение зоны избыточного транспортного загрязнения)

1.1 Физико-географические условия

Топографическая съемка выполнена геодезистом ООО «ГАБАРИТ» в июле 2025г. Система координат – Местная система координат МСК-33. Система высот – Балтийская, 1977г.

Участок автомобильной дороги (Д-1) "Сенинские Дворики - Шуя" - Малышево располагается в северной части Ковровского района Владимирской области. Автомобильная дорога проходит в д. Кузнечиха.

Участок автомобильной дороги (Д-2 и Д-3) Кузнечиха - Верхутиха располагается в северной части Ковровского района Владимирской области. Автомобильные дороги проходят в д. Верхутиха.

На период проведения изысканий (ноябрь 2025 г.) подземные воды скважинами глубиной до 5,0 м не встречены.

Учитывая геолого-литологическое строение территории, в пределах исследуемой площадки в весенне-осенний период, а также в случае утечек из водонесущих коммуникаций возможно появление подземных вод типа верховодки в насыпном грунте.

Согласовано			
Взам. инв. №			
Подпись и дата			
Инв. № подл.			

						53-ППО-ПЗ				
Изм.	Кол. уч.	Лист	№ док.	Подпись	Дата					
Разработал		Кутузов			09.25	Пояснительная записка		Стадия	Лист	Листов
Проверил		Пепин			09.25			П	1	8
					09.25			ООО «ГАБАРИТ»		
Н.Контроль		Пепин								
ГИП		Фадеев			09.25					

## 1.2 Инженерно-геологические условия

В геологическом строении площадки на глубину бурения скважин до 5,0 м принимают участие современные четвертичные (t IV) и верхнечетвертичные (aIII) отложения.

Современные отложения представлены насыпным песком мелким (t IV). Вскрытая мощность насыпного песка мелкого составляет 0,4 – 0,8 м.

Верхнечетвертичные аллювиальный отложения (aIII) залегают под современными на глубине 0,4-0,8 м. Они представлены песками мелкими и суглинками мягкопластичными. Вскрытая мощность верхнечетвертичных аллювиальных отложений составляет 4,2-4,6 м.

ИГЭ № 1 (tIV) Насыпной грунт песок мелкий светло-коричневый, средней плотности, влажный, с включением строительного мусора до 7%, залегает повсеместно от поверхности слоем мощностью 0,4 - 0,8 м.

ИГЭ № 2 (aIII) Песок мелкий светло-серый, средней плотности, влажный, аллювиальный, залегает повсеместно в виде слоя мощностью 1,6 - 4,6 м в интервале глубин от 0,4 до 5,0 м.

ИГЭ № 3 (aIII) Суглинок светло-коричневый, мягкопластичный, песчанистый, аллювиальный, вскрыт в районе скважин С-1, С-3, С-5 и залегает в виде слоя мощностью 1,1 - 2,3 м в интервале глубин от 0,5 до 5,0 м.

## 1.3 Климат, дорожно-климатическая зона

Климат района умеренно континентальный и характеризуется теплым летом, умеренно холодной зимой с устойчивым снежным покровом и хорошо выраженными переходными периодами. Климат района следует рассматривать как переходный от морского климата Западной Европы к резко континентальному климату Азии. Согласно схематической карте климатического районирования территория Владимирской области находится в пределах климатической зоны II В (по СП 131.13330.2020 Строительная климатология). По дорожно-климатическому районированию территория изысканий относится к дорожно-климатической зоне II2.

Климатические сведения приведены по метеостанции Дмитров (СП 131.13330.2020).

Годовая амплитуда средних месячных температур воздуха составляет 29,2 °С. Среднегодовая температура воздуха +4,8 °С. Средняя температура воздуха наиболее теплого месяца июля составляет 18,3 °С. Средняя температура воздуха наиболее холодного месяца января составляет минус 8,9 °С.

Климатические параметры холодного периода года приведены в таблице 1, климатические параметры теплого периода года приведены в таблице 2, среднемесячные температуры воздуха в таблице 3.

Таблица 1

Климатические параметры холодного периода года (СП 131.13330.2020)

Метеостанция	Темп-ра воздуха наиболее холодных суток, °С, обеспеч.		Темп-ра воздуха наиболее холодной пятидневки, °С, обеспеч.		Темп-ра воздуха, °С, обеспеч. 0,94	Абс. мин. темп-ра воздуха, °С	Ср. суточ. амплитуда темп-ры воздуха наиб. холодного месяца, °С	Кол-во осадков за ноябрь - март, мм	Преобладающее направл. ветра за декабрь - февраль	Макс. из средних скоростей ветра по румбам за январь, м/с	Ср. скорость ветра, м/с, за период со ср. сут. темп-рой воздуха ≤ 8 °С
	0,98	0,92	0,98	0,92							
Дмитров	-35	-31	-29	-26	-14	-43	6,4	198	Ю	4,7	3,0

Взам. инв. №	
Подпись и дата	
Инв. № подл.	

Изм.	Кол. уч.	Лист	№ док.	Подпись	Дата	53-ППО-ПЗ	Лист

## Таблица 2

## Климатические параметры теплого периода года (СП 131.13330.2020)

Метеостанция	Темп-ра воздуха, °С, обеспеч. 0,95	Темп-ра воздуха, °С, обеспеч. 0,98	Ср. макс. темп-ра воздуха наиболее теплого месяца, °С	Абс. макс. темп-ра воздуха, °С	Ср. сут. амплитуда темп-ры воздуха наиболее теплого месяца, °С	Кол-во осадков за апрель - октябрь, мм	Суточный максимум осадков, мм	Преобладающ. направление ветра за июнь - август	Мин. из средних скоростей ветра по румбам за июль, м/с
Дмитров	21	25	24,0	38	10,3	450	81	В	2,2

### Таблица 3

Средняя месячная и годовая температуры воздуха (СП 131.13330.2020)

Метео-станция	I	II	III	IV	V	VI	VII	VIII	IX	X	XI	XII	Год
Дмитров	-8,9	-7,9	-2,1	5,7	12,6	16,2	18,3	16,4	10,7	4,5	-1,7	-6,2	4,8

Осадки по временам года и по месяцам распределены неравномерно. Сумма осадков за год составляет 648 мм.

Ветровой режим характеризуется преобладанием южных ветров в холодный период (декабрь-февраль) и северным направлением в теплый период (июнь-август) рис. 1).

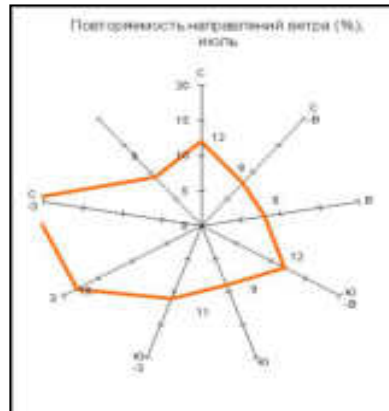
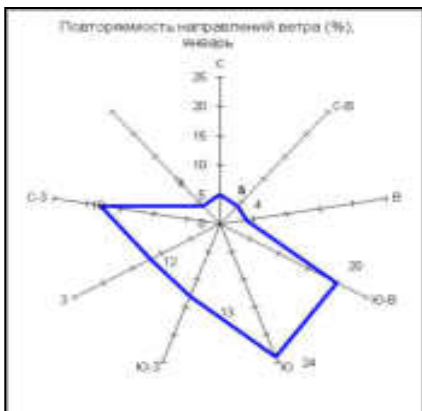


Рис. 1 Повторяемость направлений ветра в январе и июле (м/с Дмитров)

Максимальная из средних скоростей ветра за январь 4,7 м/с, минимальная из средних скоростей ветра за июль – 2,2 м/с.

По весу снегового покрова участок изысканий относится к IV району (1,6 кПа) (СП 20.13330.2016).

По давлению ветра участок изысканий относится к I району (0,23 кПа) (СП 20.13330.2016)

## 1.4 Опасные природные процессы

Сейсмичность по Владимирской области составляет 5 баллов шкалы MSK-64 – при 10%-ой вероятности превышения расчетной интенсивности в течение 50 лет (период повторяемости сотрясений 500 лет). Принято на основе приложения А, карты ОСР-2015-А СП 14.13330.2018.

На период проведения изысканий (август 2025 г.) подземные воды скважинами глубиной до 5,0 м не встречены.

						53-ППО-ПЗ	Лист
Изм.	Кол. уч.	Лист	№ док.	Подпись	Дата		3

Учитывая геолого-литологическое строение территории, в пределах исследуемой площадки в весенне-осенний период, а также в случае утечек из водонесущих коммуникаций возможно появление подземных вод типа верховодки в насыпном грунте.

### 1.5 Растительный покров

На участке строительства автомобильной дороги имеется растительный покров средней толщиной 0,05 м, редких и занесенных в Красную Книгу видов растений не обнаружено. Также на участке проектирования имеется лесной массив.

### 1.6 Естественные и искусственные преграды

На участке проектируемой автомобильной дороги естественные и искусственные преграды отсутствуют.

### 1.7 Существующие, реконструируемые, проектируемые, сносимые зданий и сооружения

На участке проектируемой автомобильной дороги присутствуют следующие коммуникации:

- Воздушная линия электропередач 0,4 кВ;
- Воздушная линия электропередач ВЛ 10 кВ;
- Подземная линия водопровода;
- Подземная и наземная линия газопровода.

### 1.8 Зона избыточного транспортного загрязнения

Воздействие на окружающую среду может быть связано:

- с выбросом в атмосферу загрязняющих веществ;
- с шумовым воздействием.

Воздействие на состояние атмосферы будет оказывать автомобильный транспорт, проезжающий по рассматриваемому участку. Величина выбросов загрязняющих веществ при движении автомобилей зависит в первую очередь от скорости движения, которая зависит от состояния автомобильной дороги. По результатам расчёта определено, что превышения допустимых концентраций загрязняющих веществ отсутствуют.

Возникающий при движении транспортных средств шум ухудшает качество среды обитания человека и животных на прилегающих к дороге территориях. Шум действует на нервную систему человека, снижает трудоспособность, уменьшает сопротивляемость сердечно-сосудистым заболеваниям. Уровень акустического воздействия строящейся автодороги на прилегающие территории считается допустимым, размер санитарного разрыва может быть установлен по границе полосы постоянного земельного отвода.

#### 1а. Сведения о наличии зон с особыми условиями использования территорий, расположенных в границах земельного участка, предназначенного для размещения объекта капитального строительства

1. Зоны с особыми условиями использования территории, сведения о которых содержатся в ЕГРН:

Зоны с особыми условиями использования территории, установленные в соответствии с законодательством Российской Федерации, отсутствуют.

2. Зоны с особыми условиями использования территории, сведения о которых не содержатся в ЕГРН.

В границах земельного участка, предназначенного для размещения объекта капитального строительства, расположены коммуникации:

- электросетевого хозяйства: ВЛ 0,4 кВ, ВЛ 10 кВ. Размеры охранных зон регламентируются Постановлением Правительства РФ от 24 февраля 2009 года N 160 «О порядке установления охранных зон объектов электросетевого хозяйства и особых условий использования земельных участков, расположенных в границах таких зон»;

Взам. инв. №						
	Подпись и дата					
Инв. № подл.						
						53-ППО-ПЗ
Изм.	Кол. уч.	Лист	№ док.	Подпись	Дата	Лист
						4

- сети водопровода. Размеры охранных зон регламентируются СП 42.13330.2016 «Градостроительство. Планировка и застройка городских и сельских поселений».

- газораспределительные сети. Размеры охранных зон регламентируются Постановлением Правительства РФ от 20 ноября 2000 г. N 878 "Об утверждении Правил охраны газораспределительных сетей".

## 2. Расчет размеров земельных участков, предоставленных для размещения линейного объекта (далее - полоса отвода)

Проектируемый объект полностью расположен в границах земель населенных пунктов.

Корректировка границ земельных участков существующих землепользователей под устройство искусственного электроосвещения не требуется, устройство наружного электроосвещения, проектируемых тротуаров предусмотрено в пределах существующей постоянной полосы отвода автомобильной дороги, на которую имеются юридически оформленные земельно-правовые отношения.

Сведения о полосе отвода предоставлены Заказчиком.

Категория земель, на которых будет располагаться объект капитального строительства согласно Постановлению № 220 от 28.12.1992г. Главы администрации Ковровского района «О предоставлении земельных участков Управлению автомобильных дорог администрации Владимирской области» относится к «землям населенного пункта», с разрешенным использованием «для размещения автомобильных дорог и их конструктивных элементов, в зоне улично-дорожной сети, для размещения автомобильных дорог и их конструктивных элементов».

Существующей полосы отвода достаточно для размещения проектируемых элементов искусственного освещения и тротуаров.

Существующая постоянная полоса отвода автомобильной дороги в соответствии с Приказом Министерства транспорта и дорожного хозяйства Владимирской области №4-н от 13.02.2025г. (ширина существующей полосы отвода автомобильной дороги 17 ОП МЗ 17 Н-368 Сенинские Дворики - Шуя" - Малышево составляет 19 м, ширина существующей полосы отвода автомобильной дороги 17 ОП МЗ 17 Н-375 Кузнечиха - Верхутиха составляет 18 м).

Согласно ст. 39.36 Земельного кодекса Российской Федерации разрешается размещать объекты на землях или земельных участках, находящихся в государственной или муниципальной собственности, без предоставления земельных участков и установления сервитутов, публичного сервитута.

Виды объектов, размещение которых может осуществляться на землях или земельных участках, находящихся в государственной или муниципальной собственности, без предоставления земельных участков и установления сервитутов, публичного сервитута устанавливаются Правительством Российской Федерации. Порядок и условия размещения указанных объектов устанавливаются нормативным правовым актом субъекта Российской Федерации.

Проектом не предусмотрено временное занятие земель.

### 2.1 Сведения о земельных участках, изымаемых для государственных или муниципальных нужд, о земельных участках, в отношении которых устанавливается сервитут, публичный сервитут

Участки земли, которые должны быть отведены дополнительно, отсутствуют.

Все строительно-монтажные работы по устройству электроосвещения производятся в полосе отвода автодороги и выполняются с колес. Землеотвод для строительного городка и складирования стройматериалов не предусматривается.

## 3. Перечни искусственных сооружений, пересечений, примыканий, включая их характеристику, перечень инженерных коммуникаций, подлежащих переустройству

### 3.1 Искусственные сооружения

Взам инв. №	<b>2.1 Сведения о земельных участках, изымаемых для государственных или муниципальных нужд, о земельных участках, в отношении которых устанавливается сервитут, публичный сервитут</b>						
	Участки земли, которые должны быть отведены дополнительно, отсутствуют. Все строительно-монтажные работы по устройству электроосвещения производятся в полосе отвода автодороги и выполняются с колес. Землеотвод для строительного городка и складирования стройматериалов не предусматривается.						
Подпись и дата	<b>3. Перечни искусственных сооружений, пересечений, примыканий, включая их характеристику, перечень инженерных коммуникаций, подлежащих переустройству</b>						
	<b>3.1 Искусственные сооружения</b>						
Инв. № подл.						53-ППО-ПЗ	Лист
	Изм.	Кол. уч.	Лист	№ док.	Подпись		Дата

### 3.2 Примыкания и пересечения

На участке строительства пересечения и примыкания в разных уровнях отсутствуют.

На проектируемом объекте имеются примыкания в одном уровне с твердым покрытием из щебеночного и асфальтобетонного покрытия, а также существующие съезды к жилой застройке.

Настоящим проектом предусмотрены проектные решения по занижению бортовых камней на тротуаре, расположенного вдоль проезжей части, для удобства съездов к жилым домам а границах участка проектируемого объекта.

Перечень пересекаемых объектов представлен в таблице 4.

Таблица 4

№ пересечения	№№ опор ограничивающих пролет	Пересекаемый объект	Длина пролета, м
1	5-6	Автомобильная дорога (асфальтобетон)	12
2	10-11	Автомобильная дорога (асфальтобетон)	29,9
3	14-15	Автомобильная дорога (асфальтобетон)	12,4
4	17-18	Асфальтовый съезд	32,3
5	18-19	Автомобильная дорога (асфальтобетон)	29,9
6	19-20	Автомобильная дорога (асфальтобетон)	30,1
7	20-21	Автомобильная дорога (асфальтобетон)	29,9
8	23-24	Щебеночный съезд	30
9	16-26	Автомобильная дорога (асфальтобетон)	24,3
10	26-27	Автомобильная дорога (асфальтобетон)	12
11	28-29	Автомобильная дорога (асфальтобетон)	36,4
12	32-33	Автомобильная дорога (асфальтобетон)	12
13	34-35	Автомобильная дорога (асфальтобетон)	30
14	40-41	Автомобильная дорога (асфальтобетон)	30,2
15	43-44	Автомобильная дорога (асфальтобетон)	30,2
16	44-45	Щебеночный съезд	30,1
17	46-47	Автомобильная дорога (асфальтобетон)	29,9
18	47-48	Автомобильная дорога (асфальтобетон)	30
19	50-51	Автомобильная дорога (асфальтобетон)	26,2

#### 4. Описание решений по организации рельефа трассы и инженерной подготовке Территории

Перед началом производства работ по возведению тротуаров проектом предусмотрено облом существующей кромки проезжей части, а затем устройство тротуаров на обочинах без отсыпки земляного полотна, с учетом устроенного песчаного основания. Со стороны бровки проектом предусмотрено укрепление приобочной части почвенно-растительный грунтом, толщиной 0,15 м. Асфальтобетонного покрытие проезжей части подлежит восстановлению

						53-ППО-ПЗ	Лист
							6
Изм.	Кол. уч.	Лист	№ док.	Подпись	Дата		

**5. Сведения о радиусах и углах поворота, длине прямых и криволинейных участков, продольных и поперечных уклонах, преодолеваемых высотах**

Перечень углов поворота проектируемой ВЛИ-0,38 кВ представлен в таблице 2.

Таблица 5

№ пересечения	№№ опор	Угол поворота трассы ВЛИ-0,38 кВ		Примечание
		Лево	Право	
1	9	-	1	
2	10	19	-	
3	11	-	20	
4	14	-	65	
5	15	56	-	
6	16	57	13	
7	17	-	12	
8	18	28	-	
9	19	-	50	
10	20	54	-	
11	21	-	27	
12	22	1	-	
13	23	1	-	
14	24	1	-	
15	26	-	19	
16	28	21	-	
17	29	-	13	
18	30	-	22	
19	31	14	-	
20	32	8	-	
21	34	-	14	
22	35	25	-	
23	36	13	-	
24	37	4	-	
25	38	4	-	
26	39	9	-	
27	40	44	--	
28	41	-	2	
29	42	-	1	
30	43	-	15	
31	44	-	74	
32	46	-	23	
33	47	48	-	
34	48	-	24	
35	49	-	3	
36	50	-	26	
37	51	26	-	
38	53	2	-	

Взам. инв. №	
Подпись и дата	
Инв. № подл.	

						53-ППО-ПЗ	Лист 7
Изм.	Кол. уч.	Лист	№ док.	Подпись	Дата		

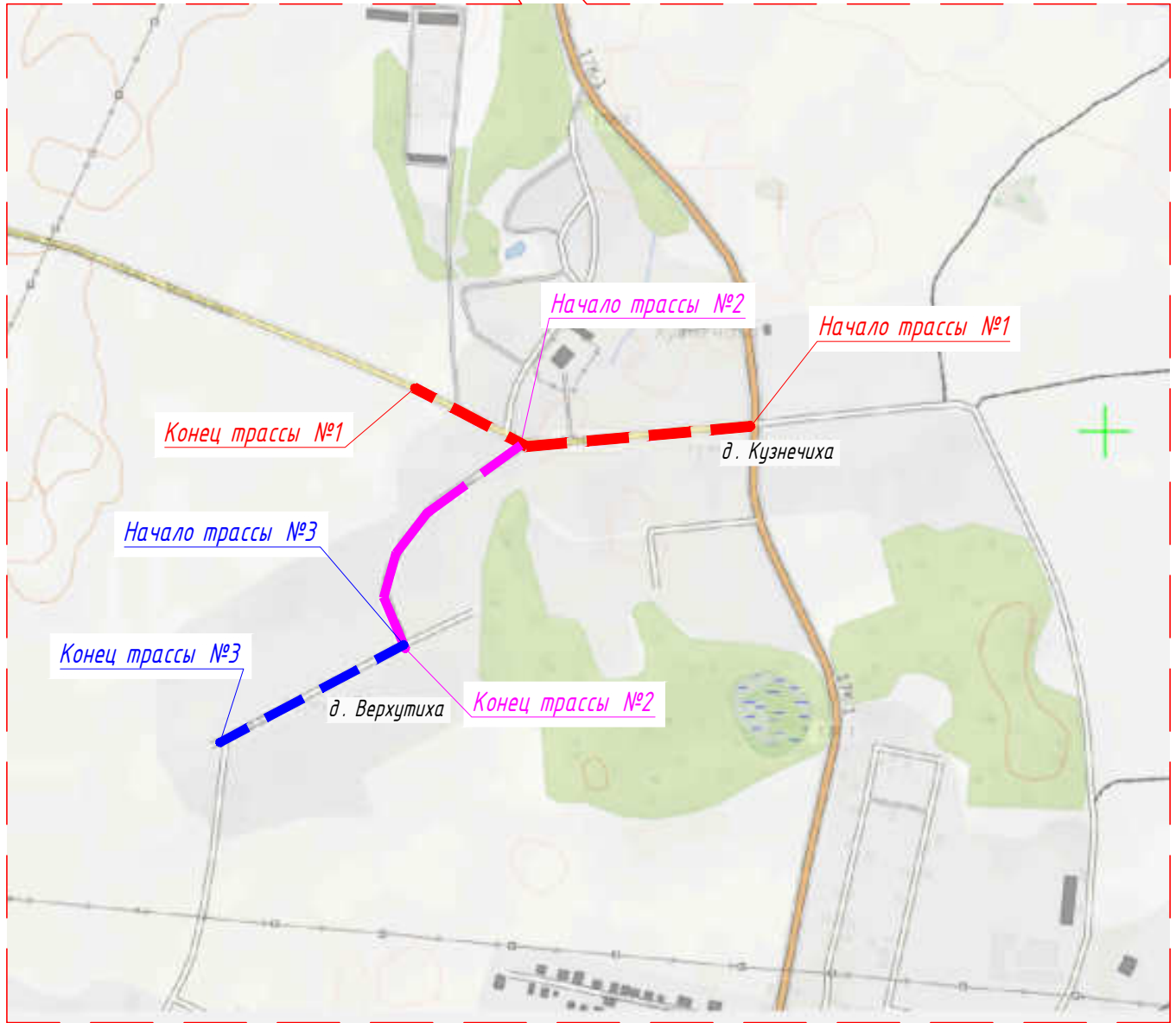
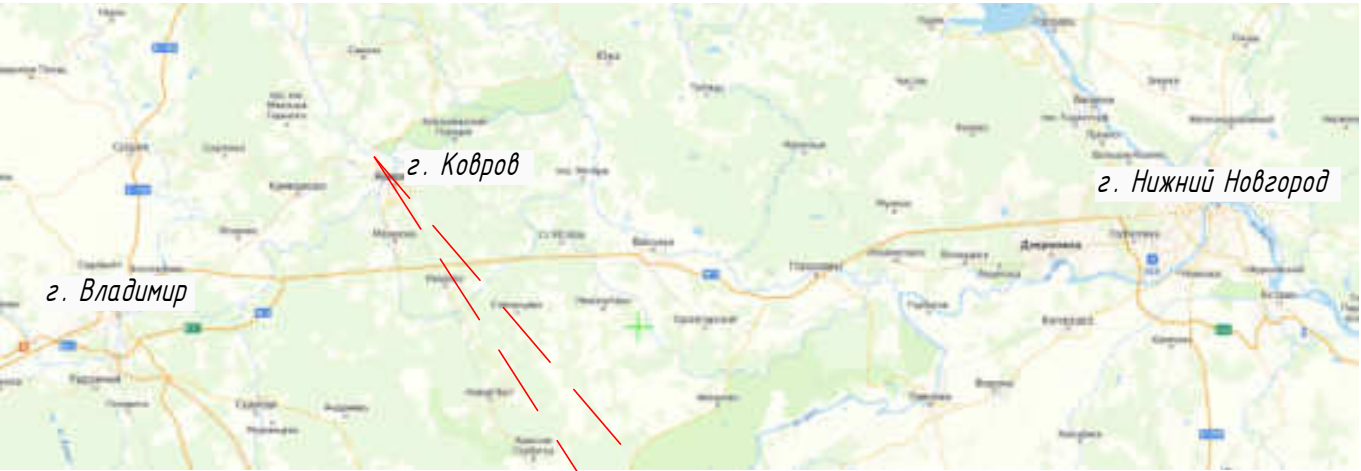
39	54	1	-	
40	55	6	-	
41	56	-	5	

**6. Обоснование необходимости размещения объекта и его инфраструктуры на землях сельскохозяйственного назначения, лесного, водного фондов, землях особо охраняемых природных территорий**

Земли водного фонда, лесного фонда и сельскохозяйственного назначения в границах планируемого размещения объекта отсутствуют, особо охраняемые природные территории федерального, регионального и местного значения отсутствуют.

Взам. инв. №	
Подпись и дата	
Инв. № подл.	

						53-ППО-ПЗ	Лист
							8
Изм.	Кол. уч.	Лист	№ док.	Подпись	Дата		



Согласовано

Взам. инв. №

Подпись и дата

Инв. № подл.

						53- ППО.ГЧ-1		
						Устройство искусственного освещения в д. Кузнечиха на автомобильных дорогах "Сенинские Дворики - Щуя" - Мальшево и Кузнечиха - Верхутиха и д. Верхутиха на автомобильной дороге Кузнечиха - Верхутиха в Ковровском районе Владимирской области (в рамках капитального ремонта)		
Изм.	Кол.уч.	Лист	И док.	Подпись	Дата	Искусственное освещение	Стадия	Лист
Разработал	Кутузов			Акунт	02.26		П	1
Проверил	Пепин				02.26			1
Н.контр.	Кутузов			Акунт	02.26	Ситуационный план (1:100000)	ООО "ГАБАРИТ"	
ГИП	Пепин				02.26			

С  
Ю

Условные обозначения

- проектируемая ж./в. опора освещения
- проектируемый светодиодный светильник
- проектируемый ограничитель импульсных перенапряжений
- проектируемый узел подтарного заземления

- проектируемый СИП-2 питания линии наружного освещения
- проектируемый СИП-4 питания светофора Т.7



- проектируемая присыпанная дёрна опор освещения

- проектируемый Бортовой камень БР 100.30.18 ГОСТ 32961-2014
- проектируемый Бортовой камень БР 100.20.8 ГОСТ 32961-2014

- заниженные бортовые камни

- покрытие тротуара

- проектируемый откос



- проектируемый модернизированный пешеходный переход

- существующая постоянная полоса отвода автомобильной дороги в соответствии с Приказом Министерства транспорта и дорожного хозяйства Владимирской области №4-н от 13.02.2025г. (ширина существующей полосы отвода автомобильной дороги 17 ОП МЗ 17 Н-368 Сеннинские Дворики - Шля - Малышево составляет 19 м, ширина существующей полосы отвода автомобильной дороги 17 ОП МЗ 17 Н-375 Кузнечиха - Верхутиха составляет 18 м)

д. Кузнечиха

д. Кузнечиха

ВНИМАНИЕ!

Подземные коммуникации.

Без представителей владельцев работы не производить.

Перед производством работ уточнить местоположение.

- Система координат МСК-33.
- Система высот Балтийская 1977 г.

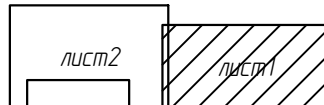
53-ПТО-ГЧ 2

Устройство искусственного освещения в д. Кузнечиха на автомобильных дорогах "Сеннинские Дворики - Шля - Малышево и Кузнечиха - Верхутиха и д. Верхутиха на автомобильной дороге Кузнечиха - Верхутиха в Кабрдовском районе Владимирской области (в рамках капитального ремонта)

Изм.	Колуч.	Лист	И. док.	Подпись	Дата	Наружное электроосвещение	Стадия	Лист	Листов
Разработал	Калин	02.26			02.26		П	1	4
Проверил	Фадеев								
Исполн.	Кулгузов	02.26			02.26	План полосы отвода М 1500			
Гип	Фадеев								

Формат 84х594

Экспликация листов



лист2

лист3

лист4

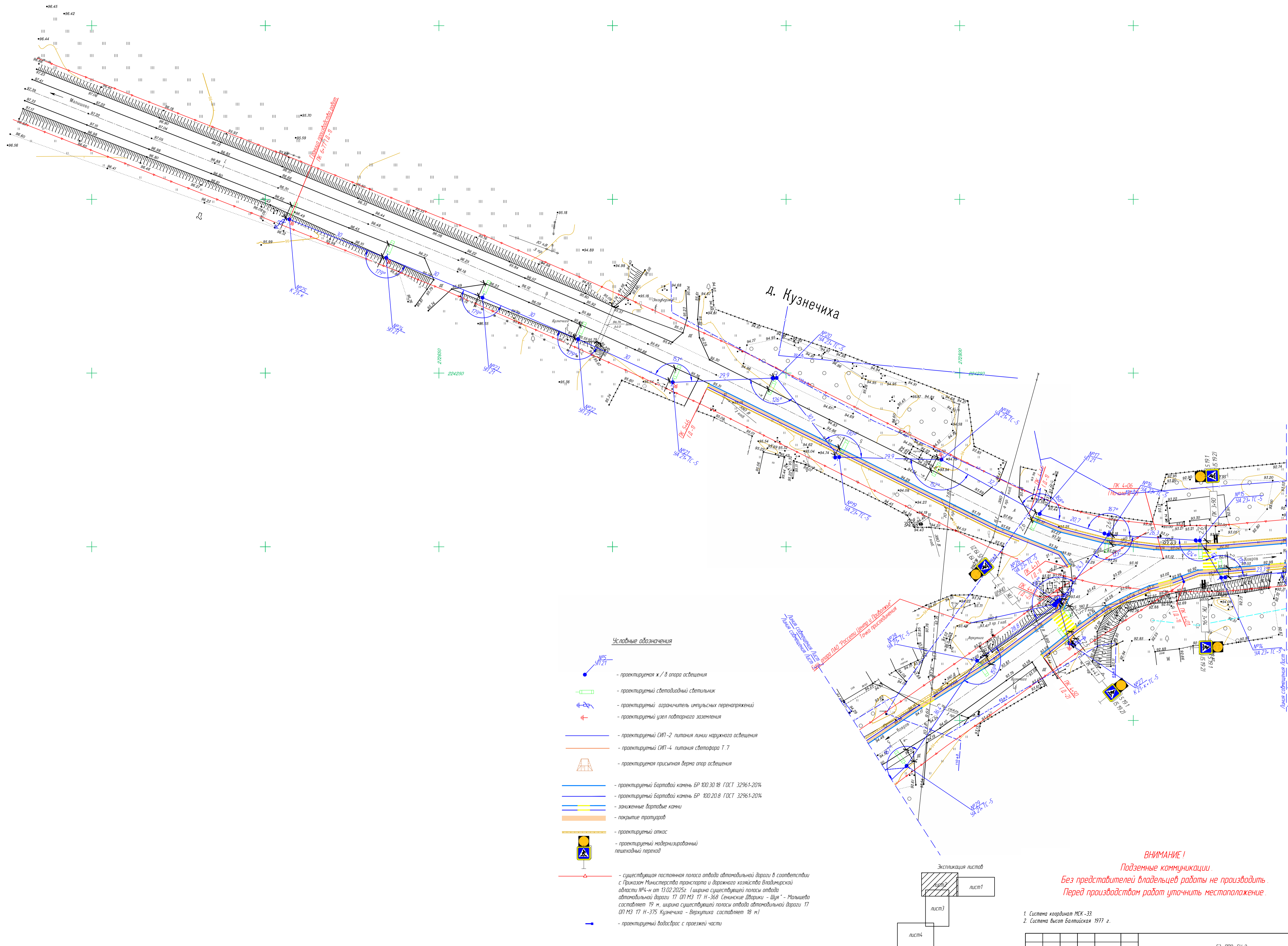
Лист 2  
Лист 3

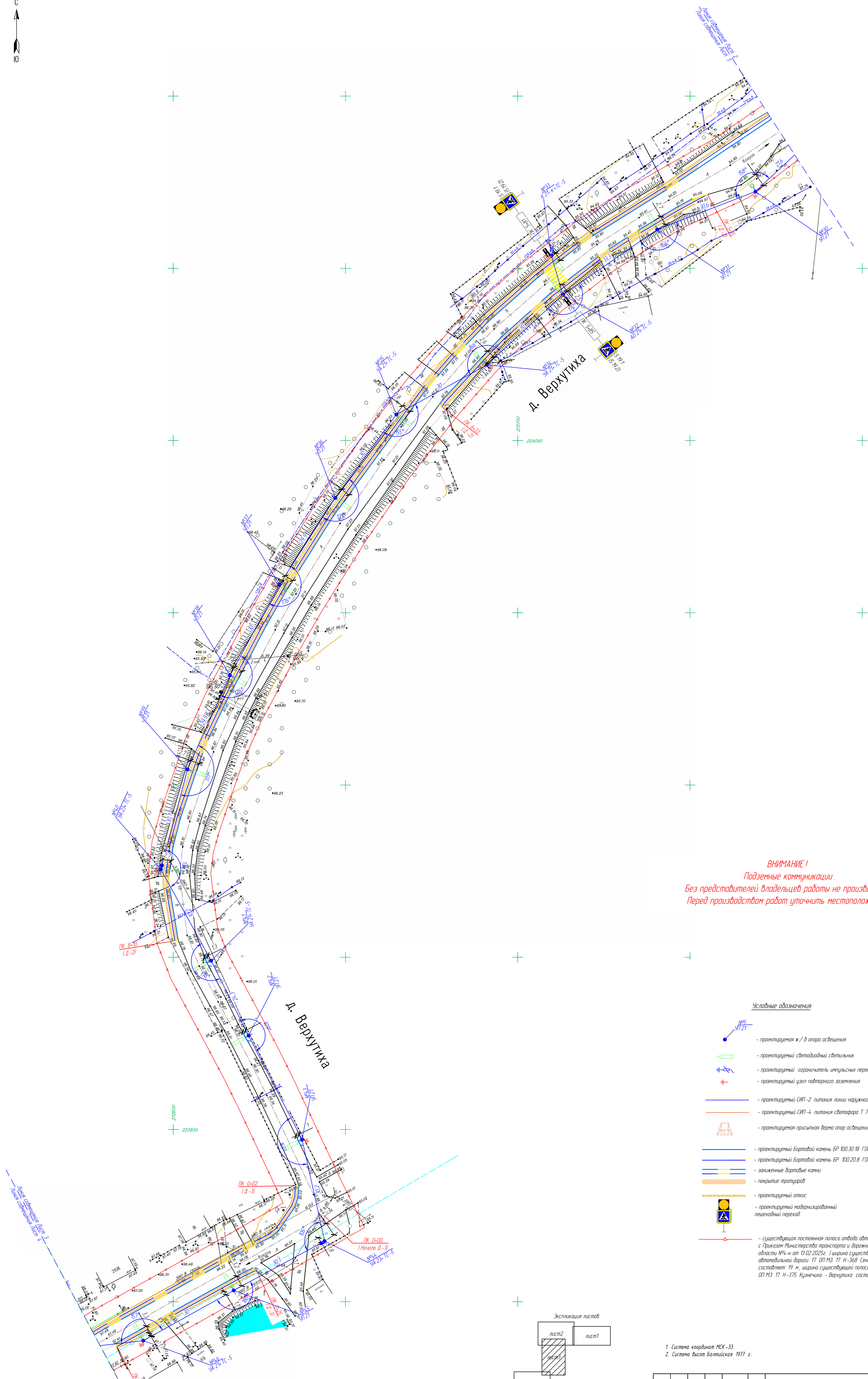
Согласовано

Взам. инв. №

Подпись и дата

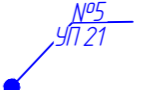













Инф. № подл.



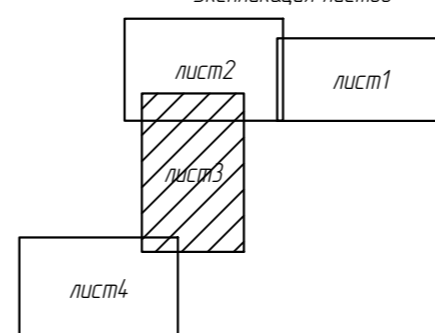


**ВНИМАНИЕ!**  
Подземные коммуникации.  
Без представителей владельцев работы не производить  
Перед производством работ уточнить местоположение.

Условные обозначения

-  - проектируемый ж / б опора освещения
-  - проектируемый светодиодный светильник
-  - проектируемый ограничитель импульсных перенапряжений
-  - проектируемый узел подпорного заземления
-  - проектируемый СИП-2 питания линии наружного освещения
-  - проектируемый СИП-4 питания светофора Т 7
-  - проектируемая присынная верха опора освещения
-  - проектируемый Боржомый камень БР 100.30.18 ГОСТ 32961-2014
-  - проектируемый Боржомый камень БР 100.20.8 ГОСТ 32961-2014
-  - заштрихованные бортовые камни
-  - покрытые тротуаров
-  - проектируемый откос
-  - проектируемый модернизированный пешеходный переход
-  - существующая постоянная полоса отвода автомобильной дороги в соответствии с Приказом Министерства транспорта и дорожного хозяйства Владимирской области №4-н от 13.02.2025г. (ширина существующей полосы отвода автомобильной дороги 17 ОП М3 17 Н-369 Сенгилевские Дорожки - Шум\* - Малышево составляет 19 м, ширина существующей полосы отвода автомобильной дороги 17 ОП М3 17 Н-375 Кузнециха - Верхушка составляет 18 м)

Экспозиция листов



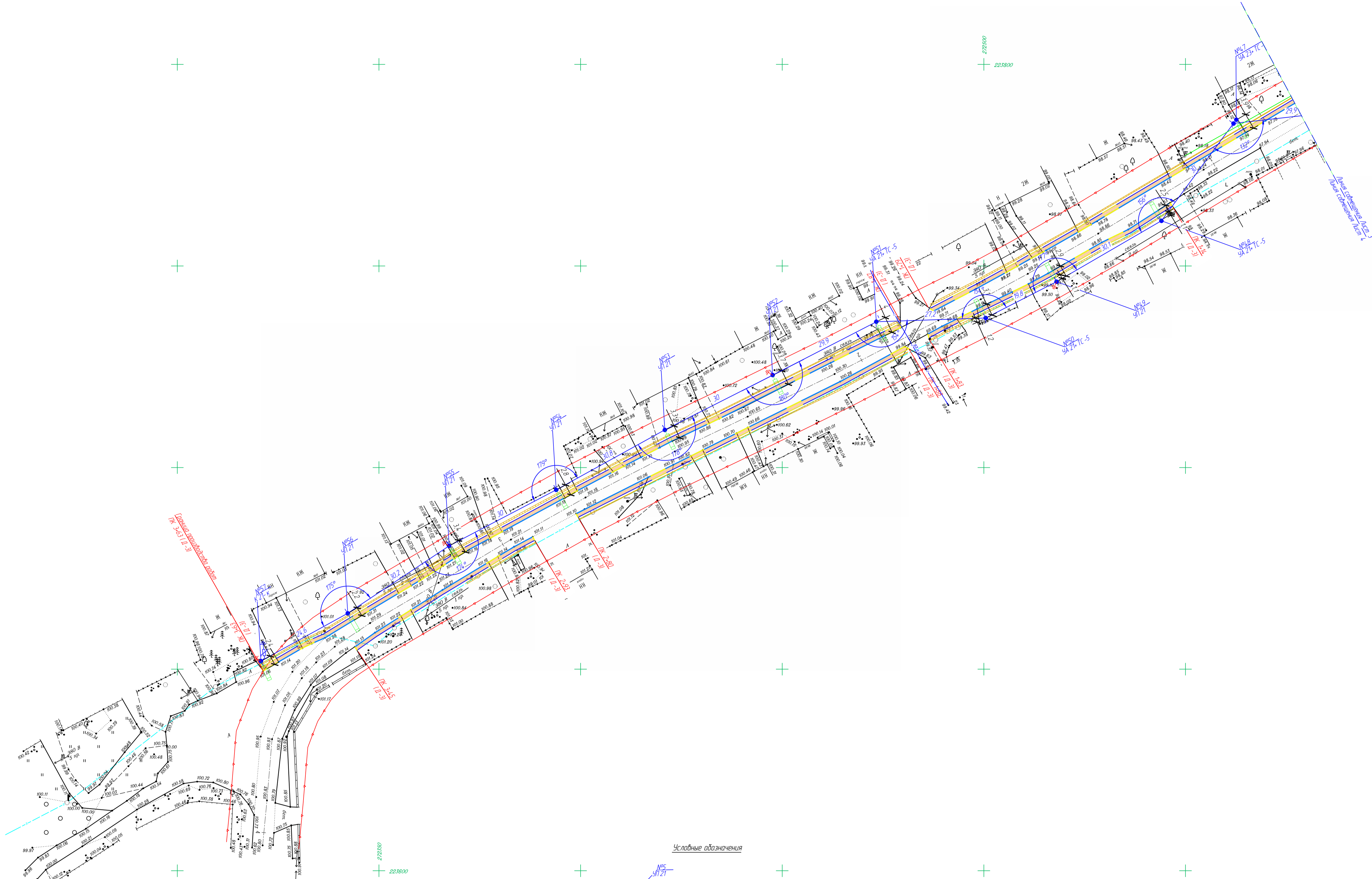
1. Система координат МСК-33.
2. Система высот Балтийская 1977 г.

Изм	Кол-ч	Лист	№ док.	Подпись	Дата

53-1070-74.2

Лист

Φορολογ. 841x594



Условные обозначения

- проектируемая ж / б опора освещения
- проектируемый светодиодный светильник
- проектируемый ограничитель импульсных перенапряжений
- проектируемый узел подстанционного заземления
- проектируемый СИП-2 питания линии наружного освещения
- проектируемый СИП-4 питания светофора Т. 7
- проектируемая присыпанная дерма опор освещения
- проектируемый Бортовой камень БР 100.30.18 ГОСТ 32961-2014
- проектируемый Бортовой камень БР 100.20.8 ГОСТ 32961-2014
- зачищенные бортовые камни
- покрытие тротуаров
- проектируемый атлас
- проектируемый модернизированный пешеходный переход
- существующая постоянная полоса отвода автомобильной дороги в соответствии с Приказом Министерства транспорта и дорожного хозяйства Владимирской области №4-н от 13.02.2025г. (ширина существующей полосы отвода автомобильной дороги 17 ОП МЗ 17 Н-368 Сенжские Дворики - Шля - Малышево составляет 19 м, ширина существующей полосы отвода автомобильной дороги 17 ОП МЗ 17 Н-375 Кузнециха - Верхушка составляет 18 м)

ВНИМАНИЕ!  
Подземные коммуникации.  
Без представителей владельцев работы не производить.  
Перед производством работ уточнить местоположение.

1. Система координат МСК-33
2. Система высот Балтийская 1977 г.

Изм	Коп	Лист	Н	В	П	Д

Согласовано

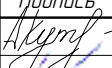
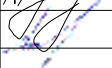

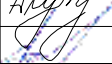
Взам. инв. №

Подпись и дата

Инв. № подл.

Координаты опор			
Номер	Тип опоры	X (Север)	Y (Восток)
№1	К 21- к	224242,13	273217,15
№2	УП 21	224238,02	273187,39
№3	УП 21	224234,19	273157,64
№4	УП 21	224230,35	273127,93
№5	АО 21+ ТС -5	224226,44	273098,16
№6	К 21- к + ТС -5	224214,37	273096,72
№7	УП 21	224223,53	273074,50
№8	УП 21	224219,70	273044,76
№9	УП 21	224215,84	273015,00
№10	УА 21+ ТС -5	224212,36	272985,17
№11	УА 21+ ТС -5	224199,36	272958,19
№12	УП 21	224196,10	272928,35
№13	УП 21	224193,06	272898,54
№14	УА 23+ ТС -5	224191,11	272875,32
№15	УА 23+ ТС -5	224201,80	272869,14
№16	УА 23+ ТС -5	224203,47	272842,81
№17	УП 21	224209,47	272823,03
№18	УА 21+ ТС -5	224225,08	272794,74
№19	УА 23+ ТС -5	224225,81	272765,29
№20	УА 23+ ТС -5	224248,61	272747,26
№21	УА 21+ ТС -5	224247,36	272717,36
№22	УП 21	224259,79	272690,09
№23	УП 21	224271,72	272662,55
№24	УП 21	224283,19	272634,84
№25	К 21- к	224294,26	272606,93
№26	УА 23+ ТС -5	224183,84	272828,49
№27	К 21- к + ТС -5	224172,17	272831,67
№28	УА 21+ ТС -5	224167,20	272805,03
№29	УА 21+ ТС -5	224136,95	272784,70
№30	УП 21	224122,29	272768,97

№31	УП 21	224111,29	272740,47
№32	АО 21+ ТС -5	224092,29	272713,10
№33	К 21- к + ТС -5	224103,61	272709,75
№34	УА 21+ ТС -5	224071,99	272691,05
№35	УА 21+ ТС -5	224057,54	272664,76
№36	УП 21	224033,35	272647,06
№37	УП 21	224008,16	272630,83
№38	УП 21	223981,83	272616,48
№39	УП 21	223954,54	272604,16
№40	УА 23+ ТС -5	223925,54	272596,42
№41	УА 21+ ТС -5	223899,00	272611,00
№42	УП 21	223877,24	272621,85
№43	УП 21	223847,03	272637,37
№44	УА 23+ ТС -5	223817,60	272643,92
№45	УП 21	223803,29	272617,54
№46	УА 21+ ТС -5	223788,72	272591,30
№47	УА 23+ ТС -5	223785,60	272561,49
№48	УА 21+ ТС -5	223761,20	272544,04
№49	УП 21	223746,11	272518,02
№50	УА 21+ ТС -5	223737,10	272500,45
№51	УА 21+ ТС -5	223736,60	272474,25
№52	УП 21	223722,94	272447,63
№53	УП 21	223709,33	272420,89
№54	УП 21	223694,47	272393,95
№55	УП 21	223680,58	272367,41
№56	УП 21	223663,84	272342,27
№57	К 21- к	223652,00	272320,73

						53- ППО –ГЧ.3			
						Устройство искусственного освещения в д. Кузнечиха на автомобильных дорогах "Сенинские Дворики - Шуя" - Малышево и Кузнечиха - Верхутиха и д. Верхутиха на автомобильной дороге Кузнечиха - Верхутиха в Ковровском районе Владимирской области (в рамках капитального ремонта)			
Изм.	Кол.уч.	Лист	И док.	Подпись	Дата	Искусственное освещение	Стадия	Лист	Листов
Разработал		Кутизов			02.26		П		1
Проверил		Фадеев			02.26				
						Ведомость координат проектируемых опор линии освещения	ООО "ГАБАРИТ"		
И.контр.		Кутизов			02.26				
ГИП		Фадеев			02.26				

**УПРАВЛЕНИЕ ФЕДЕРАЛЬНОЙ СЛУЖБЫ ГОСУДАРСТВЕННОЙ РЕГИСТРАЦИИ, КАДАСТРА И КАРТОГРАФИИ ПО ВЛАДИМИРСКОЙ ОБЛАСТИ**

(полное наименование органа регистрации прав)

Раздел 1

Выписка из Единого государственного реестра недвижимости об основных характеристиках и зарегистрированных правах на объект недвижимости  
**Сведения об основных характеристиках объекта недвижимости**

В Единый государственный реестр недвижимости внесены следующие сведения:

<b>Сооружение</b>			
(один объект недвижимости)			
Лист № _____	Раздела <u>1</u>	Всего листов раздела <u>1</u> : _____	Всего разделов: _____
20.06.2017		Всего листов выписки: _____	
Кадастровый номер:		33:07:000000:1195	
Номер кадастрового квартала:		33:07:000000	
Дата присвоения кадастрового номера:		13.11.2015	
Ранее присвоенный государственный учетный номер:		данные отсутствуют	
Адрес:	Владимирская область, р-н Ковровский, МО Малыгинское (сельское поселение), от а/д "Сеинские Дворики-Шуя"-Малышево, км 0+426		
Основная характеристика (для сооружения):	протяженность	899	м
	(тип)	(значение)	(единица измерения)
Назначение:	7.4. сооружения дорожного транспорта		
Наименование:	автомобильная дорога Кузнечиха-Верхутиха		
Количество этажей, в том числе подземных этажей:	данные отсутствуют		
Год ввода в эксплуатацию по завершении строительства:	данные отсутствуют		
Год завершения строительства:	1991		
Кадастровая стоимость, руб.:	данные отсутствуют		
Кадастровые номера иных объектов недвижимости, в пределах которых расположен объект недвижимости:	33:07:000116:87		
Кадастровые номера помещений, машино-мест, расположенных в здании или сооружении:	данные отсутствуют		
Виды разрешенного использования:	данные отсутствуют		
Статус записи об объекте недвижимости:	Сведения об объекте недвижимости имеют статус "актуальные"		
Особые отметки:	данные отсутствуют		
Получатель выписки:	Государственное бюджетное учреждение Владимирской области "Управление автомобильных дорог администрации Владимирской области"		

ГЛАВНЫЙ СПЕЦИАЛИСТ - ЭКСПЕРТ		Крикунов И.Ю.
(подпись)	(подпись)	(подпись, фамилия)

М.П.

Сведения о зарегистрированных правах

<b>Сооружение</b>			
(вид объекта недвижимости)			
Лист № _____	Раздела <b>2</b>	Всего листов раздела <b>2</b> : _____	Всего разделов: _____
<b>20.06.2017</b>		Всего листов выписки: _____	
Кадастровый номер:		<b>33:07:000000:1195</b>	

1. Правообладатель (правообладатели):	1.1. Государственное бюджетное учреждение Владимирской области 'Управление автомобильных дорог администрации Владимирской области', ИНН: 3329010657, ОГРН: 1033303407169
2. Вид, номер и дата государственной регистрации права:	2.1. Оперативное управление, № 33:07:000000:1195-33/001/2017-1 от 14.06.2017
3. Документы-основания:	3.1. Постановление Верховного Совета Российской Федерации "О разграничении государственной собственности в Российской Федерации на федеральную собственность, государственную собственность республик в составе Российской Федерации, краев, областей, автономной области, автономных округов, городов Москвы и Санкт-Петербурга и муниципальную собственность" от 27.12.1991 №3020-1
4. Ограничение прав и обременение объекта недвижимости:	не зарегистрировано
5. Сведения о наличии решения об изъятии объекта недвижимости для государственных и муниципальных нужд:	данные отсутствуют
6. Сведения об осуществлении государственной регистрации прав без необходимого в силу закона согласия третьего лица, органа:	данные отсутствуют

ГЛАВНЫЙ СПЕЦИАЛИСТ - ЭКСПЕРТ		Крикуненко И.Ю.
(полное наименование должности)	(подпись)	(инициалы, фамилия)

М.П.

Описание местоположения объекта недвижимости

Сооружение

Лист № \_\_\_\_\_ Раздела 4

Всего листов раздела 4: \_\_\_\_\_

(из объекта недвижимости)

Всего разделов: \_\_\_\_\_

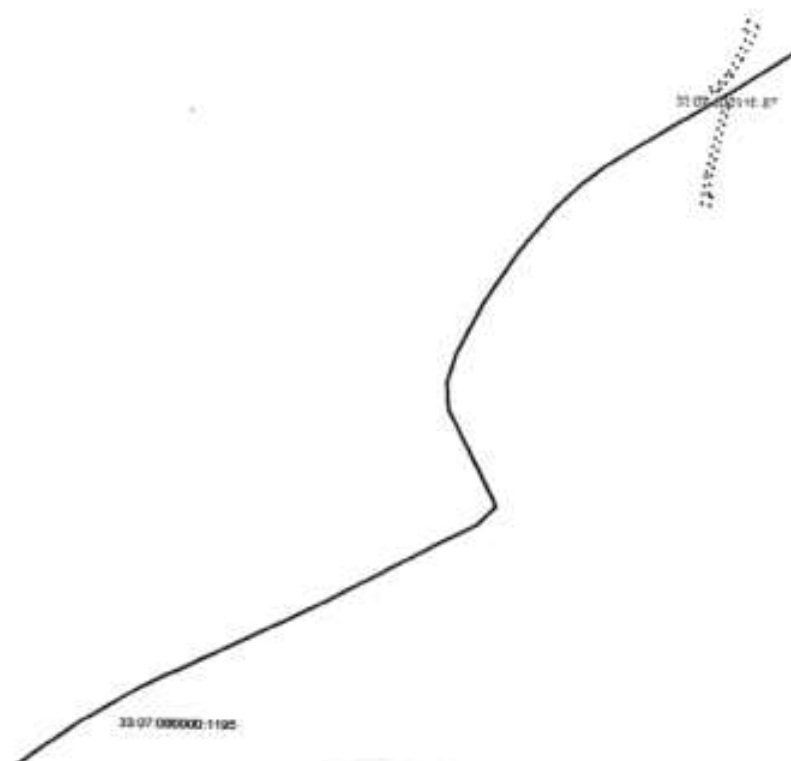
Всего листов выписки: \_\_\_\_\_

20.06.2017

Кадастровый номер:

33:07:000000:1195

Схема расположения объекта недвижимости на земельном(ых) участке(ах):



Масштаб 1:

данные отсутствуют

ГЛАВНЫЙ СПЕЦИАЛИСТ - ЭКСПЕРТ

(полное наименование должности)

МП

(подпись)

Крикуненко И.Ю.

(инициалы, фамилия)



МИНИСТЕРСТВО ЭКОНОМИЧЕСКОГО РАЗВИТИЯ  
РОССИЙСКОЙ ФЕДЕРАЦИИ

ФЕДЕРАЛЬНАЯ СЛУЖБА ГОСУДАРСТВЕННОЙ РЕГИСТРАЦИИ,  
КАДАСТРА И КАРТОГРАФИИ  
(РОСРЕЕСТР)

Управление Федеральной службы государственной регистрации,  
кадастра и картографии по Владимирской области

---

**СВИДЕТЕЛЬСТВО О ГОСУДАРСТВЕННОЙ РЕГИСТРАЦИИ ПРАВА**

**Дата выдачи:**

11.06.2015

**Документы-основания:** • Изменения к Уставу Государственного бюджетного учреждения Владимирской области "Управление автомобильных дорог администрации Владимирской области", утвержденные приказом Директора Департамента транспорта и дорожного хозяйства администрации Владимирской области № 216 от 29.10.2012

**Субъект (субъекты) права:** Государственное бюджетное учреждение Владимирской области "Управление автомобильных дорог администрации Владимирской области", ИНН: 3329010657, ОГРН: 1033303407169

**Вид права:** Оперативное управление

**Кадастровый(условный) номер:** 33:07:000000:970

**Объект права:** автомобильная дорога "Сенинские Дворики-Шуя"-Малышево, назначение: сооружения дорожного транспорта, протяженность 2780 м, адрес (местонахождение) объекта: Владимирская область, р-н Ковровский, автомобильная дорога "Сенинские Дворики-Шуя"-Малышево, от а/д Сенинские Дворики-Ковров-Шуя-Кинешма, км 26 + 500

**Существующие ограничения (обременения) права:** не зарегистрировано

О чем в Едином государственном реестре прав на недвижимое имущество и сделок с ним "11" июня 2015 года сделана запись регистрации № 33-33/001-33/001/012/2015-4431/1 ✓

Государственный регистратор

*(подпись, м.п.)*

Аликебедова О. В.

33-33/001-33/001/012/2015-4431/1

**АДМИНИСТРАЦИЯ  
ГОРОДА КОВРОВА**

**АРХИВНЫЙ ОТДЕЛ**

601900, Владимирская обл., г. Ковров  
ул. Абельмана, д. 18  
тел. (09232) 2-27-28

13.11.2002 № 2044  
на № \_\_\_\_\_ от \_\_\_\_\_

Государственное учреждение  
«Управление автомобильных  
дорог администрации  
Владимирской области»

**АРХИВНАЯ КОПИЯ**

**ПОСТАНОВЛЕНИЕ**

**ГЛАВЫ МЕСТНОЙ АДМИНИСТРАЦИИ КОВРОВСКОГО РАЙОНА**

28.12.92г.

№ 220

О перерегистрации прав на ранее предоставленные земельные участки.

**ПОСТАНОВЛЯЮ:**

Перерегистрировать права на ранее предоставленные земельные участки в бессрочное (постоянное) пользование предприятиям, организациям, учреждениям согласно приложению.

Глава администрации  
Ковровского района

А.Н.Панков

В прилагаемом к постановлению перечне предприятий, организаций, учреждений, за которыми перерегистрируются права на ранее предоставленные земельные участки, значится Управление автомобильной дороги Владимирской области; цель, для которой предоставляется земельный участок - под размещение автомобильной дороги. Сенинские Дворики-Крутово-Маринино, площадь участка - 16га; под размещение автомобильной дороги Маринино-Красный Октябрь - 13 га; под размещение автомобильной дороги Эсино-Алексеевское-Шевинская-Ильинское - 42 га; под размещение автомобильной дороги Сельцо-Татарово - 6га; под размещение автомобильной дороги Крячково-Авдотьино-Большаково - 13га; под размещение автомобильной дороги Чернево-Бельково-Суханиха - 18 га; под размещение автомобильной дороги Москва-Горький-Дмитриево - 2га; под размещение автомобильной дороги Пантелеево-Кувезино - 6га; под размещение автомобильной дороги Мелехово-Великово - 2га; под размещение автомобильной дороги Москва-Горький-с.Новое - 3 га; под размещение автомобильной дороги Пестово-Анохино-Клюшниково - 11га; под размещение автомобильной дороги Цепелево-

*См. Д. 1111*  
*- 1111*  
*Б. В. Кренделев*

Старая Деревня - 4га; под размещение автомобильной дороги Павловское-Шиловское - 5га; под размещение автомобильной дороги Достижение-Гостюхино - 1га; под размещение автомобильной дороги Крячково-Большие Всегодичи - 41га; под размещение автомобильной дороги Чкалово-Осипово - 18га; под размещение автомобильной дороги Гужиха-Карики-Санниково - 11га; под размещение автомобильной дороги Глебово-Осипово-ст.Крестниково - 37га; под размещение автомобильной дороги Юдиха-Кувезино - 11га; под размещение автомобильной дороги Сенинские Дворики-Ковров-Ручей-Шуя - 41га; под размещение автомобильной дороги Красный Маяк-п.Волотский - 21га; под размещение автомобильной дороги Павловские Дворики-Эсино-Красный Маяк - 35га; под размещение автомобильной дороги Ручей-Малышево - 4га; под размещение автомобильной дороги Хохлово-Камешково-Ручей - 18га; под размещение автомобильной дороги Ковров-Красная Грива-Мстера - 70га; под размещение автомобильной дороги Клязьминский Городок-Хорятино - 6га; под размещение автомобильной дороги Смолино-Восход-Отруб - 21га.

*Сенинские Дворики-Шуя-Малышево*

Основание: ф.65, оп.1, д.9, лл.134-138.



За архивным отделом  
администрации г.Коврова

*Кренделев* - М.Н.Кренделева

РОССИЙСКАЯ ФЕДЕРАЦИЯ

ПОСТАНОВЛЕНИЕ

Главы администрации Ручьевского сельского округа

от 05.08.98г.

№ 51

Рассмотрев ходатайство Управления автомобильных дорог о передаче земель автомобильной дороги Кузнечиха—Верхутиха и руководствуясь п.1 ст. 27 Закона о Владимирской области "О местном самоуправлении во Владимирской области", Постановляю:

предоставить земельный участок площадью 162 га дорога Кузнечиха—Верхутиха в бессрочное (постоянное) пользование из состава земель Ручьевской сельской администрации Управлению автомобильных дорог.

Глава Ручьевского  
сельского округа



Ю.И.Каширин



**СВИДЕТЕЛЬСТВО**  
о праве собственности на землю

№ ВЛ-02 2519

Приложение:

I. Чертеж автомобильной дороги Ручей-  
Малышево Управления автомобильных  
дорог Владимирской области

Свидетельство зарегистрировано в Книге записи свидетельств Комитет по земельным ресурсам

Ковровского района

(наименование органа регистрирующего свидетельство)

25. февраля 1993 г.

*С.И.И.*



Григорьев Ю.Н.

Сем Яворский-Шур-Малышев

Свидетельство выдано Управлению автомобильных

(фамилия, имя, отчество гражданина,

дорог Владимирской области

наименование предприятия, учреждения, организации, которым

г.Владимир Судогодское шоссе,5

предоставлен земельный участок, его местонахождение или адрес)

в том что ему(ей) решением Главы администрации

(наименование органа местной

Ковровского района

администрации)

от 28 декабря 1992 года № 220 для размещения

(цельное

автомобильной дороги Ручей-Малышево предоставлено:

(назначение использования земель)

Вид предоставления земли	всего га	в т.ч. с/х угодий	из них:					прочих угодий
			пашни	много-летних насажд.	зале-жей	сено-косов	паст-бищ	
в бессроч-ное поль-зование	4	-	-	-	-	-	-	4

кроме того на 4,55 зёмлях с.н.п. 4,55

Свидетельство оставлено в двух экземплярах, из которых первый выдан

Управлению автомобильных дорог Владимирской

области

второй хранится в Администрации Ковровского района

(наименование органа, выдавшего свидетельство)

Свидетельство является временным документом и действует до выдачи соответствующего государственного акта установленной формы.

Свидетельство № 81-02-2518 дано 25 февраля 1993.

(дата выдачи)

Глава администрации

Ковровского района

(подпись, дата, выдавшего свидетельство)

Панков А.Н.

(Ф.И.О.)



**МИНИСТЕРСТВО  
ТРАНСПОРТА И ДОРОЖНОГО ХОЗЯЙСТВА  
ВЛАДИМИРСКОЙ ОБЛАСТИ**

**ПРИКАЗ**

13.02.2025

*О внесении изменений в приказ  
Министерства транспорта  
и дорожного хозяйства  
Владимирской области  
от 21.02.2023 № 2-н*

Министерство транспорта и дорожного хозяйства Владимирской области	
Зарегистрировано в реестре	
* 13 *	02 2025 г.
Номер государственной регистрации	
№ МТДХ2025 - 004	

В соответствии с Федеральным законом от 08.11.2007 № 257-ФЗ «Об автомобильных дорогах и о дорожной деятельности в Российской Федерации и о внесении изменений в отдельные законодательные акты Российской Федерации», постановлением Губернатора области от 24.02.2009 № 152 «Об утверждении правил установления и использования придорожных полос автомобильных дорог общего пользования регионального или межмуниципального значения Владимирской области» и распоряжением администрации области от 02.02.2018 № 53-р «Об утверждении перечня автомобильных дорог общего пользования регионального или межмуниципального значения Владимирской области» приказываю:

1. Внести изменения в приложение к приказу Министерства транспорта и дорожного хозяйства Владимирской области (далее – Министерство) от 21.02.2023 № 2-н «Об установлении границ придорожных полос автомобильных дорог общего пользования регионального или межмуниципального значения Владимирской области», изложив приложение в редакции согласно приложению.

2. Приказ Министерства от 19.02.2024 № 1-н «О внесении изменений в приказ Министерства транспорта и дорожного хозяйства Владимирской области от 21.02.2023 № 2-н» признать утратившим силу.

3. Отделу правового обеспечения, кадров и делопроизводства Министерства в течение семи дней со дня вступления в силу направить копию настоящего приказа в органы местного самоуправления городских округов, муниципальных районов и муниципальных округов.

4. Контроль за исполнением настоящего приказа оставляю за собой.

5. Настоящий приказ вступает в силу со дня его официального опубликования.

И.о. Министра транспорта  
и дорожного хозяйства  
Владимирской области



О.В.Табунщик